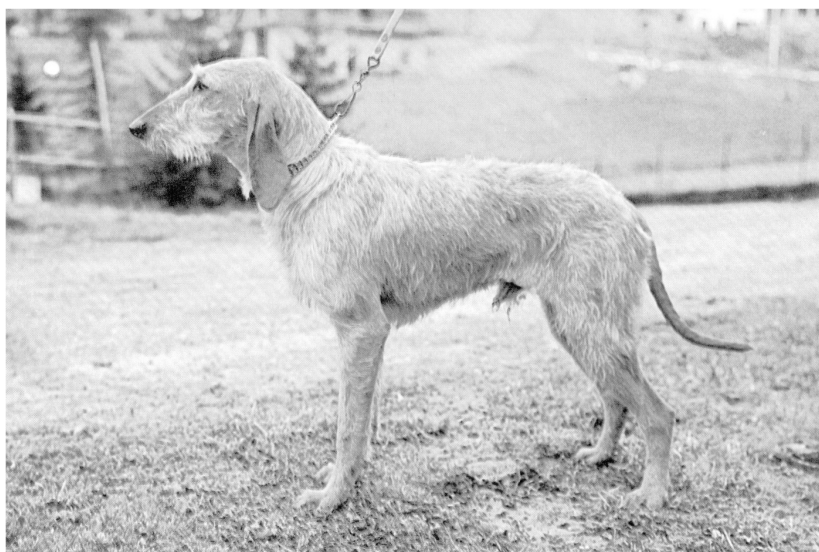




FCI Standard nr 198 / 09. 08. 1999 / GB

ITAALIA KARMIKARVALINE HAGIJAS
(Segugio Italiano a Pelo Forte)



TÖLGE: Peggy Davis.

PÄRITOLUMAA: Itaalia.

**KEHTIVA ORIGINAALSTANDARDI AVALDAMISE
KUUPÄEV:** 27.11.1989.

KASUTUS:

Põhiliselt jänese- ja metsseajahil kasutatav koer.

FCI KLASSIFIKATSIOON:

Rühm 6:	Hagijad, verejäljekoerad ja sugulastõud.
Alarühm 1.2:	Keskmisekasvulised hagijad. Töökatssetega.

LÜHIÜLEVAADE TÕU AJALOOST:

Selle tõu täpne päritolu ei ole teada, ent sama tüüpi ja sama mõõtu koera on kujutatud „Naiskütt Diana“ kuju juures (Napoli muuseumis) ning „Diana vibu ja noolega“ kuju juures (Vatikani muuseumis). Verona provintsis Lombardi kalmistult leiti hiljuti kaks väga hästi säilinud koeraskelleti, mis on identsed tänapäeva itaalia hagija omaga. Samuti on Borso d'Este lossis (1600) võimalik näha maali, millel on kujutatud täpselt sellist koera nagu tänapäeva itaalia hagijas.

ÜLDMULJE:

Keskmete proportsioonidega ja kandilise kehakujuga koer. Tasakaalustatud nii suuruse (heteromeetria = suuruse ja keha erinevate osade omavaheline proportsioon) kui profiiljoonte (alloidism = pea ja kere omavaheline proportsioon) osas. Kehaehitus on hästi tasakaalustatud ja täiesti sümmeetriline. Hea konstruktsiooniga, selgete joontega, tugevate lihastega ning ilma rasvakihita, mis võimaldab tal jahisaaki jälitada varahommikust hilisõhtuni.

FCI-St. nr 198 – 09.08.1999
EESTI KENNELLIIT

TÄHTSAD PROPORTSIOONID:

Turja kõrgus on võrdne kere pikkusega mõõdetuna abaluu ja õlavarre liigesest istmikuluuni (õlanukist istmikunukini). Turi ei tohi olla liiga esiletungiv ning asetseb vaid pisut laudjast kõrgemal. Koonu pikkus peab olema umbes pool pea pikkusest. Rinna sügavus on pisut vähem kui pool turja kõrgusest.

KÄITUMINE/ISELOOM:

Itaalia karmikarvaline hagijas suudab hakkama saada ka kõige raskemates maastikutingimustes ning teda saab kasutada nii mägedes kui tasasel maal. Väga vastupidav ja kiire. Ta töötab innukalt ja kirglikult, nii üksikult kui karjas. Võrreldes itaalia lühikarvalise hagijaga on ta reserveeritum ning mitte nii ülevoolava loomuga. Tark, rahulik ning töötades tasakaalukas. Ilme on sõbralik, leebe ning väärikas, samas pisut melanhoalse alatooniga. Tal on kõlav ja väga harmooniline hääl.

PEA:

Pikliku kujuga. Pea pikkus on 4/10 turja kõrgusest.

KOLJUPIIRKOND:

Kolju: Pealtvaates on kolju pikendatud ellipsi kujuline. Külgvaates on kolju ja koonu pikiteljed mõõdukalt erisuunalised. Kolju profiil on kergelt kumer. Sarnakaarte vaheline laius peab olema väiksem kui pool pea pikkusest. Kulmukaared on vaid kergelt arenenud. Frontaalvagu ei ole rõhutatud. Kuklakühm peab olema väljendunud, ent mitte esiletungiv ning seega on vaid katsudes õrnalt tuntav. Peab olema lühike.

Üleminek laubalt koonule: Väga kergelt väljendunud. Koonu ülajoon peab suunaga poole pisut langema.

NÄOPIIRKOND:

Ninapeegel: Suur. Külgvaates ulatub mokaadest vertikaalselt ettepoole. Värsked ja niisked. Hästi avatud ja liikuvate ninasõõrmetega. Alati must.

Koon: Koonu pikkus on pool pea pikkusest. Koonu sügavus on pisut suurem kui pool selle pikkusest. Koonu laius on peaaegu 17% pea pikkusest. Ülemine profiil on kergelt kumer. Koonu küljjooned on koonduvad, ent mitte nii palju, et koon oleks terav. Alalõug on kogu pikkuses peaaegu sirge, esiosa on kergelt arenenud. Silmadealune piirkond on hästi välja joonistunud, ent mitte nii hästi kui lühikarvalisel itaalia hagijal.

Lõuad/hambad: Lõuad on tugevad ja normaalselt arenenud. Lõikehammaste kaared on täiesti adapteerunud. Hambad on valged, normaalse suurusega ning asetsevad ühtlases reas. Täielik hambumus. Korrektne käärhambumus. Lubatud on ka tanghambumus.

Põsed: Mitte liiga väljendunud.

Silmad: Suured säravad silmad, värvilt tumedad ookerkollased. Poolkõlgmise asetusega. Silmalaugude sisenurgad peavad olema ninaotsast ning kuklaluu harjast võrdsel kaugusel. Tal on võluv ilme ja leebe, väärikas ning kurvameelse alatooniga pilk. Silmaava on mandlikujuline, silmalaud on täiesti liubuvad. Silmalaugude ääred peavad olema täiesti mustad.

Kõrvad: Kõrvade vahe on keskmise laiusega ning asub sarnakaartega samal kõrgusel. Kõrvad on rippuvad, kolmnurkse kujuga ning peaaegu täispikkuses (66-70% pea pikkusest) lamedad. Väga laiad. Otsast teravad. Kõrva kõhr on küll peenike, aga siiski täispikkuses üsna paindumatu. Selle jäik ja keeruga asetus tagab kõrva asendi suunaga pisut ettepoole ning see ei lase kõrval vajuda lonti, murduda ega keerduda. Kõrva ots on pisut sissepoole pööratud. Kõrvad on kaetud mõõduka pikkusega karvaga, mis on lühem kui ülejäänud kerel. Samuti ei ole karv kõrvadel nii karm ega moodusta narmaid.

KAEL:

Kaela ülajoon on kergelt kaarduv, alumises osas täiesti ilma voldita.

Pikkus: Kaela pikkus on võrdne pea pikkusega ning seega moodustab umbes 4/10 turja kõrgusest.

Kuju: Kael on tõmbi koonuse kujuline. Pead ja kaela ühendab hästi väljendunud kukal. Kael läheb harmooniliselt üle õlgadeks. Kael on sale ja kerge ning ei tohi välja näha väga lihaseline.

KERE:

Kere pikkus mõõdetuna õlanukist istmikunukini on võrdne turja kõrgusega.

Ülajoon: Külgvaates on ülajoon turjast laudjani sirge. Vaid nimme kohal on kerge kumerus.

Turi: Turi tõuseb pisut ülajoonest kõrgemale. Üsna kitsas tänu lähestikku asetsevatele abaluunukkidele. Üleminek kaelale on harmooniline.

Selg: Selja ülajoon on sirge ja väga lihaseline, isegi kui lihased ei ole väga silmatorkavad. Rindkere pikkuse ja nimmeosa pikkuse suhe on 3:1.

Nimme: Nimme on pisut lühem kui viiendik turja kõrgusest. Laius on väiksem kui pikkus. Lihased on hästi arenenud.

Laudjas: Laudja ülajoon on kergelt kumer. Laudjat peetakse horisontaalseks, kuna selle kalle reitest sabatüveni on 12-20 kraadi. Laudja pikkus on 1/3 turja kõrgusest ning laius 2/3 selle pikkusest. Jõuline lihastik.

Rindkere: Rindkere pikkus on umbes pool turja kõrgusest. Laius umbes 1/3 turja kõrgusest. Sügavus peab olema umbes 48% turja kõrgusest. Rindkere küljed võivad olla kergelt kumerad. Roided peavad olema ülevalt hästi kaardunud. Rinnakorv on mõõduka laiusega. Rinnakuluu peab asetsema õlanukkidega samal kõrgusel.

Alajoon: Alajoon on sirge ning sujuvalt kõhu suunas tõusev. Ei ole üles tõmmatud. Küljed on saledad, ei tohi olla toored.

SABA:

Kõrge asetusega, laudjaga ühel joonel. Sabatüvi on jämedam kui lühikarvalisel itaalia hagijal. Saba on terves ulatuses kaetud karvadega, ent karv ei moodusta sabal narmaid. Rahulikus olekus saablikujuliselt rippuv. Liikumisel tõuseb ülajoonest kõrgemale ning liigub vasakult paremale vaid õrnalt külgi puudutades. Mõnikord liigub ka ringikujuliselt. Saba peetakse pikaks, kuigi sabaots ulatub kannaliigeseni.

JÄSEMED**ESIJÄSEMED:**

Tervikuna on esijalad külgvaates vertikaalse joonega abaluu ja õlavarre liigesest maapinnani puudutades ka varbaliigeseid. Alumine osa sellest vertikaaljoonest, mis saab alguse küünarliigesest, jagab jäsme kaheks peaaegu võrdseks osaks (suurem on esiosa) küünarvarreks ja randmeks, mis kasvab välja kämbla tagumisel poolel algusega täpselt kämbla keskjoonest. Esijalgade pikkus küünarnukist maapinnani on pool turja kõrgusest.

Õlad: Õlad on saledad, pikad ning liiguvad väga vabalt. Abaluunukid asetsevad väga lähestikku. Kalle horisontaali suhtes on 45°-55°.

Õlavarred: Hästi kerega ühendatud. Pikkade saledate lihastega nagu õladki. Asetsevad kere keskteljega paralleelselt. Abaluu ja õlavarre vaheline nurk on 110°, abaluu kalle on 45°.

Küünarnukid: Asetsevad kere keskteljest võrdsel kaugusel. Ei tohi olla sisse- ega väljapoole pööratud. Abaluu ja kodarлуу vaheline nurk 135°-145°.

Küünarvarred: Pikkus on peaaegu 1/3 turja kõrgusest. Vertikaalse asetusega, küünarnuki ja randme vaheline vagu on selgesti märgatav. Jäsemed peavad välja nägema saledad (kuivad) ning väga peenikesed.

Randmeliigesed: Saledad (kuivad), kaetud peene ning õhukese nahaga. Eestvaates moodustavad küünarvarre vertikaalse jätku.

Kämblad: Kämbla pikkus on vähemalt 1/6 esijala pikkusest mõõdetuna maapinnast küünarnukini. Külgvaates asetsevad kerge kaldega ettepoole.

Esikäpad: Ovaalse kujuga (jäneseikäpad). Lähestikku asetsevate kaardus varvastega, mis on kaetud tiheda karvaga. Nahk varvaste vahel ei ole väga toores. Padjandid on kuivad, tugevad, nahkjad ning alati mustad. Küüned on tugevad, kaarduvad ning alati mustad. Valged küüned (aga mitte roosad) on lubatud.

TAGAJÄSEMED:

Istmikunukk ja varbaotsad asetsevad ühel vertikaalsel joonel. Tagantvaates poolitab istmikunukist algav vertikaaljoon kannaliigesed, kannad ning tagakäpad võrdselt kaheks. Tagajala kogupikkus on umbes 90% turja kõrgusest.

Reied: Reied on pikad ja laiad. Reie pikkus on vähemalt kolmandik turja kõrgusest. Reie alumine osa on kergelt kumer. Istmikunukk on selgelt märgatav. Kumerduvad lihased on üksteisest selgelt eraldatud. Reied on kerge kaldega nii suunal alt üles kui eest taha. Puusa- ja reieliigese nurk on 90°-95°.

Põlveliigesed: Jäsemega samal vertikaalsel joonel. Ei ole sisse-ega väljapoole pöördunud. Põlveliigese nurk on 110°-120°.

Sääred: Pisut lühemad kui reied. Kaldenurk horisontaali suhtes on 40°. Kaetud saledate lihastega. Luu ja kannakõõluse vaheline vagu on hästi väljendunud ning märgatav. Pindmine safeenveen on üsna silmatorkav.

Kannaliigesed: Külgvaates on kannaliigese küljed üsna laiad. Üsna madala asetusega, kuna kannaliigese kõrgus maapinnast ei ole suurem kui 27% turja kõrgusest. Sääre- ja põialuu vaheline nurk on üsna suletud tänu sääreluu suurele kaldele, mis jääb 115° ja 125° vahele.

Kannad: Kanna pikkuse määrab kannaliigese kõrgus maast. Kannad on tugevad ja saledad, maapinna suhtes risti asetsevad. Ilma lisavarvasteta.

Tagakäpad: Vähem ümara kujuga kui esikäpad, ent kõik muud omadused on samad.

KÕNNAK/LIIKUMINE:

Karmikarvalise itaalia hagija puhul on eelistatud liikumisviisiks galopp, ent jahil on ta sunnitud nii sammu käima kui traavima.

NAHK:

Liibuv üle terve kere. Üsna paks. Limaskestad, kolmandad silmalaud, küüned ning nii käpa- kui varbapadjandid on musta pigmendiga. Must pigmentatsioon suulaes ei ole nõutud, ent on väga soovitatav.

KARVKATE**KARV:**

Karv ei tohi olla kerel pikem kui 5 cm.

Karv peab olema karm, välja arvatud peas, kõrvadel, jalgadel, sabal ning koonul, kus see on tavaliselt pehmem kui kerel ja mokaadel. Mokkaade all moodustab keskmise pikkusega karv nn habeme. Karv kulmukaartel on mõõduka pikkusega ning ei lange silmadele ega varja neid.

VÄRVUS:

Lubatud värvuste hulka kuuluvad kõik selged kollakaspruunid (*fawn*) värvitoonid alates tumedast punakast kollakaspruunist (*fawn*) musta looriga kuni heleda kollakaspruunini (*fawn*). Samuti on lubatud must ja pruun värvus.

Kollakaspruuni (*fawn*) tooni hulgas võib esineda valget värvi koonul ning peas (sümmeetrilise maskina või mitte). Rinnal võib olla valge täht. Valget võib esineda ka kaelal, kämmaldel ja kandadel, käppadel ning sabaotsas. Valge värvus ei ole siiski soovitatav. Mida vähem valget, seda parem. Must-pruunidel koertel võib olla ainult valge täht rinnal ning sel juhul peetakse seda kolmevärvilisuseks.

SUURUS JA KAAL:**Turja kõrgus:**

Isased: 52-60 cm.

Emased: 50-58 cm.

Kaal:

Isased 20-28 kg.

Emased 18-26 kg.

Muus osas heade näitajatega koerte puhul on lubatud kõikumine ± 2 cm.

VEAD:

Kõiki kõrvalekaldeid eeltoodud nõuetest tuleb lugeda vigadeks ning nende tõsiduse hindamisel tuleb arvestada konkreetse kõrvalekalde ulatust ning võimalikku mõju koera tervisele ja heaolule.

Need tingimused kehtivad ka neile koertele, kes pidevalt liiguvad küliskäiguga.

SUURED VEAD:

- Pea: Koonduvad näo- ja koljuteljed.
- Suurus: Suurus ei vasta standardis määratud nõuetele.

•

DISKVALIFITSEERIVAD VEAD:

- Agressiivsus või liigne argus.
- Nõgus koon.
- Täielik depigmentatsioon. Ulatuslik ninapeegli või silmalaugude ärte depigmentatsioon.
- Kõõrdsilmsus.
- Ülehambumus.
- Saba puudumine või lühike saba, kaasasündinud või hiljem kärbitud.
- Tuhm sinakashall või grafiithall. *Brindle*, kohvipruun, pruun või maksapruun karvkate. Domineeriv valge värvus.

Selgete füüsiliste või käitumuslike kõrvalekalletega koerad diskvalifitseeritakse.

NB! Isastel koertel peab olema kaks nähtavalt normaalselt arenenud ja täielikult munandikotti laskunud munandit.

Tõlge: Multilingua büroo.