



**FCI – Standard nr 59 / 28. 06. 2002 / D**

**ŠVEITSI HAGIJAD**

(SCHWEIZER LAUFHUND)

**PÄRITOLU:** Šveits.

**KEHTIVA ORIGINALSTANDARDI AVALDAMISE**

**AEG:**

28.11.2001.

**KASUTUS:** Hagijatüüp, kes jahib häälekalt jälge ajades jäneest, metskitse, rebast ja sobivat juhust kasutades ka metssiga. Jahti peab ta iseseisvalt. Tema otsing ja jälje harutamine on kindel isegi äärmiselt rasketes maastikuoludes.

**FCI KLASSIFIKATSIOON:**

Rühm 6

Hagijad, verejäljekoerad ja sugulastõud.

Alarühm 1.2.

Hagijad; Keskmised hagijad.

Töökatssetega.

## **LÜHIKENE AJALOOLINE ÜLEVAADE :**

Šveitsi hagijad on väga vana päritoluga tõud. Nende esinemist Šveitsis juba Rooma valitsemise ajal tõendavad Avenches'is leitud mosaiigid, mis kujutavad jahikoerte karja, kes sarnanevad selgelt šveitsi hagija erinevatele variatsioonidele. Erakordse sobivuse tõttu jänesejahiks olid nad Itaalia koerahuviliste hulgas kasutusel juba alates 15-ndast sajandist ning alates 18-ndast sajandist ka prantslastel. Kindlaks on tehtud, et tõu algupärast aretust on mõjutanud ka palgaarmee sõdurite poolt Šveitsi sisse toodud prantsuse hagijad. Aastal 1882 loodi igale tolleaegsele esinenud viiele šveitsi hagija tõuvariatsioonile oma standard. Aastal 1909 korrigeeriti neid standarte ning tehti kindlaks, et thurgau hagijas (*Thurgauer Laufhund*) on lõplikult välja surnud. 22. jaanuaril 1933 koostati ühine standard šveitsi hagija kõikidele neljale variatsioonile. Variatsioonina juura hagija algupärane St.Hubert-tüüp on tänapäevaks hääbunud.

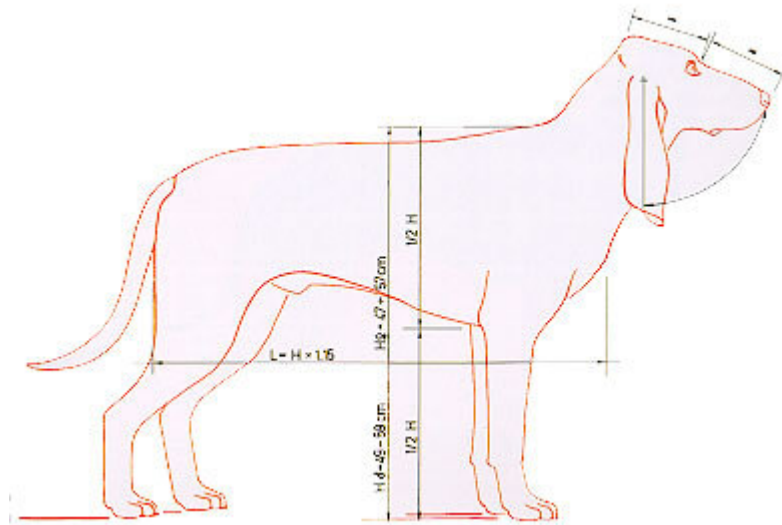
## **ÜLDMULJE :**

Keskmise turjakõrgusega koer. Tema kehaehituses avalduvad nii jõud kui ka vastupidavus. Kuiv, pika koonuosaga ja pikkade rippuvate kõrvadega pea annab talle suursuguse üldilme.

Esineb 4 Šveitsi hagija tõuvariatsiooni :

- Berni hagijas,
- Juura hagijas,
- Luzerni hagijas,
- Šviitsi hagijas.

## **OLULISED PROPORTSIOONID :**



- Kerepikkus / Turjakõrgus = ca 1,15 : 1.
- Turjakõrgus / Rinnasügavus = ca 2 : 1.
- Ninaselja pikkus / kolju-osa pikkus = ca 1 : 1.

## **KÄITUMINE / ISELOOM :**

Elav ja kirglik jahikoer. Tundlik, kergesti juhitud ja ustav.

## **PEA :**

### **PEAPIIRKOND :**

Kolju : Pikk, kitsas, kuiv, kaunikujuline; kumeralt võlvitud kolju-osa, märgatav kuklakühm; kolju-osa pikitelje suund on koonuselja suhtes veidi lahknev. Ilma laubavaota, ilma laubavoltideta.

Üleminek laubalt koonule : Mitte üleliigselt väljendunud.

## NÄOPIIRKOND :

Ninapeegel : Täies ulatuses musta värvi, hästiarenenud; laialt avatud ninasõõrmetega.

Koon : Kaunikujuline, kitsas; mitte nurgeline ega ka terav; koonuselg on sirge või hästi kergelt kühmus.

Mokad : Mõõdukalt arenenud; ülamokad katavad täpselt alalõuga. Suunurk on veidi avatud.

Lõuad / Hambad : Lõuad on tugevad. Hammastik on tugev, korrapärane ja täiskomplektne, kääritaolises hambumuses, kusjuures ülemised lõikehambad katavad vaheruumi jätmata alumisi ning hambad asuvad lõualuudes otse. Lubatud on ka otsehambumus. Lubatud on ühe või kahe PM1 või PM2 (eespurihamba – premolaari) puudumine. M3 (kolmandad purihambad – molaarid) jäetakse tähelepanuta.

Põsed : Kuivad, sarnakaared ei ole esile tulevad.

Silmad : Karvkatte värvusest sõltuvalt kas tumedamad või heledamad pruunid; veidi ovaalsed, keskmise suurusega. Silmalaugude servad on hästi pigmenteerunud ja tihedalt liibuvad. Ilme on leebe.

Kõrvad : Asuvad pea tagaosas allpool silmade joont ja mitte mingil juhul laia kinnitusega. Pikkuselt peavad ulatuma vähemalt ninatipuni. Kõrvalehed ei tohi tõusta. Kõrvad on õhukesed, voltidena ripuvad ja kokku keerdunud, alaservast ümarad, kaetud siidise ja peene karvaga.

## KAEL :

Pikk, elegantne, hästi lihaseline. Kurgualuse nahk on lõtv, siiski nimetamisväärselt kaelalotti moodustamata.

## **KERE :**

Ülajoon : Kaelast, seljast, laudjast ja sabast moodustub harmooniline ning kaunikujuline joon.

Turi : Rõhutatud, vaba ja elegantse kaelatüvega.

Selg : Kindel ja sirge.

Nimme (lanne) : Hästi lihaseline, nõtke.

Laudjas : Piklik, ülajoone harmoonilise pikendusena kergelt laskuv. Mitte kõrgemal turjast. Puusanukid ei ole liiga tugevasti esiletulevad.

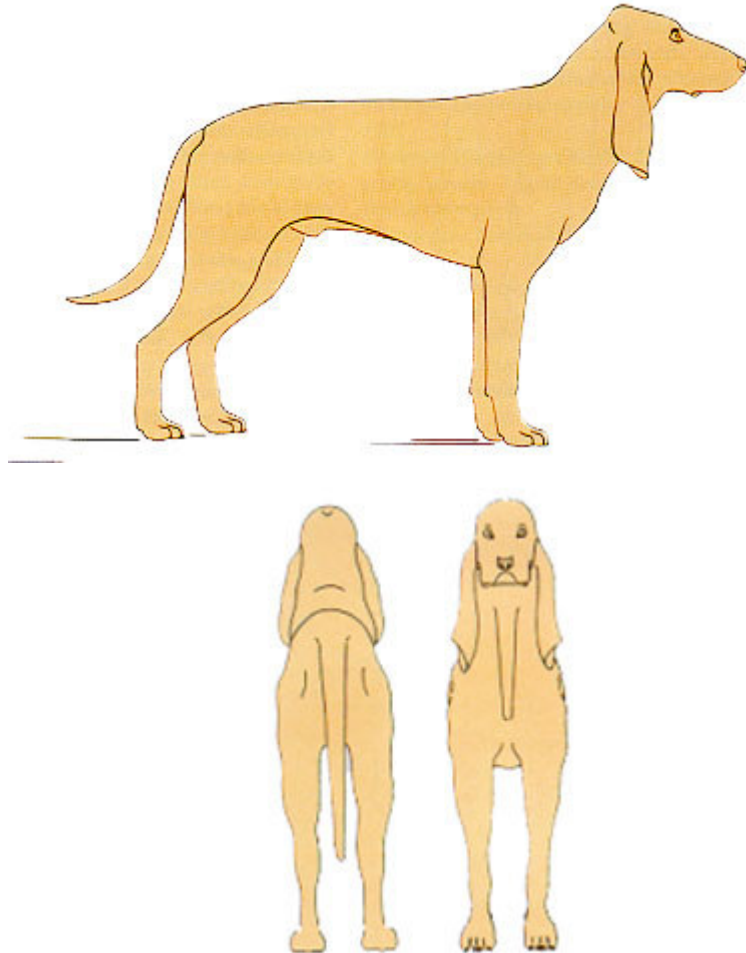
Rindkere : Oma laiuusest sügavam, hästi kaardunud ja vähemalt küünarnuki tipuni ulatuv. Piklik rinnakorv on kergelt kumerduvate roietega.

Alajoon ja kõht : Kõht on tagasuunas kergelt üles tõmmatud; täidlased tühimikud.

## **SABA :**

Asetseb laudja pikendusena, keskmise pikkusega, tipu suunas ahenev, lõpuosas kergelt ülespoole kaarduv, kaunikujuline. Rahulikus olukorras ja liikumisel on enamasti rippuvas asendis ja ilma märkimisväärse kaardumiseta, tähelepanelikkuse korral ja jooksmisel võib tõusta üle seljajoone, siiski selja kohale tõusmata või keerdumata. Hea karvkattega, kuid ilma ohteliselt turritavate karvadeta.

## JÄSEMED



### ESIJÄSEMED :

Tugevate lihastega, kuivad, mitte raskepärasena mõjuvad. Eestvaates paralleelsed, külgsuunas püstise seisuga esijalad on keskmise tugevusega luudega ja otse ettepoole suunatud käppadega.

Õlad : Labaluud on pikad ja kaldus asetusega, tugevalt rindkerega seotud. Õlaliigese ideaalnurgaks (scapulo-humeraal-liiges) on umbes 100°.

Õlavarred : Labaluudest veidi pikemad, kaldus asetusega, tihedalt rinnale liibuvad. Peene struktuuriga lihastik.

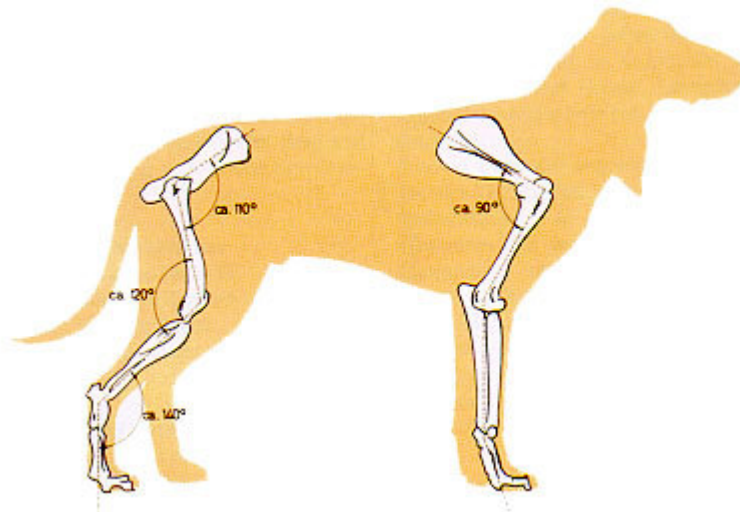
Küünarnukid : Loomulikul viisil rinnakorvile liibunud.

Küünarvarred : Sirged, tugevad, kuivad.

Randmeliigesed : Tugevad, laiad.

Kämblad : Suhteliselt lühikesed; eestvaates küünarvarrega samal sirgjoonel; küljelt vaadates kerge nurga all.

Esikäpad : Ümarad, tihedalt kokku surutud varvastega; käpapadjandid on karedad ja kõvad; küüned on tugevad ja karvkattele vastavat värvi.



### TAGAJÄSEMED :

Tugevate lihastega, sobivas vastavuses esijäsemetega; tagajalad on tagantvaates püstised ja paralleelsed.

Reied : Pikad ja kaldus; tugevate, samas lamedate lihastega; puusaliigese nurk (coxo-femoraal-liiges) on umbes 110°.

Põlved : Mitte sisse- ega väljapoole pööratud. Põlveliigese nurk (femoro-tibiaal-liiges) on umbes 120°.

Sääred : Suhteliselt pikad, lihased ja sooned on kuivad ning naha all nähtavalt modelleeritud.

Kannaliigesed : Kannaliigese nurk (tibio-tarsaal-liiges) on umbes 130°.

Pöiad : Üsna lühikesed, püstise ja paralleelse seisuga. Ilma lisavarvasteta (kui nende operatiivne eemaldamine on seadusega lubatud).

Tagakäpad : Ümarad, tihedalt kokku surutud varvastega; käpapadjandid on karedad ja kõvad; küüned on tugevad ja karvkattele vastavat värvi.

## **LIIKUMINE :**

Liikumine on sujuv, korrapärane, harmooniline ja pika ulatusega. Hea tagajala tõukega. Jalad liiguvad paralleelselt, sirgjooneliselt. Liikumisel turi tõuseb ja laskub rahulikult ja ühtlaselt, selg püsib sirgena ning pea ja kael pendeldavad vaid veidi siia-sinna.

## **NAHK :**

Õhuke, siidjas, hästi liibunud, värvilt neljal tõuvariatsioonil erinev:

- Berni hagijas: musta karva all must ja valge karva all kergelt must-valge marmorjas.
- Juura hagijas: musta karva all must ja piirdemärgiste all heledam.
- Luzerni hagijas: musta karva all must ja sinisekirju karva all heledam.
- Šviitsi hagijas: oranži karva all tumehall ja valge karva all must-valge marmorjas.

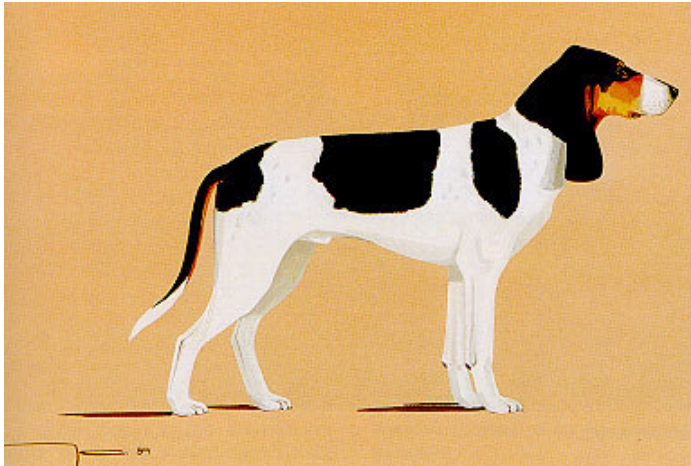


## KARVKATE

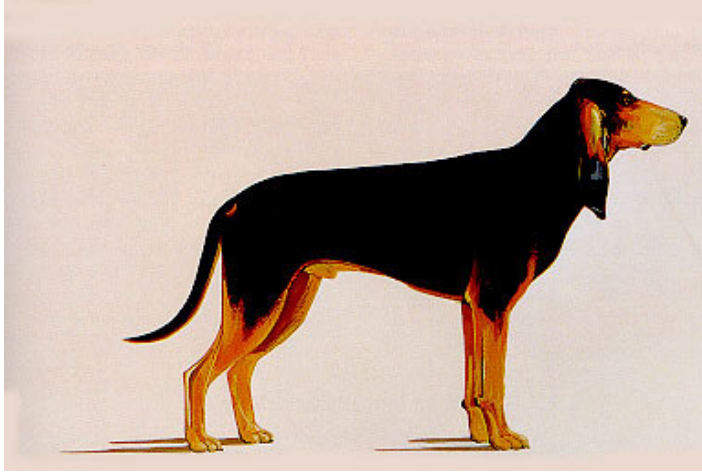
### KARV :

Lühike, sile, tihe, hästi peene struktuuriga peas ja kõrvadel.

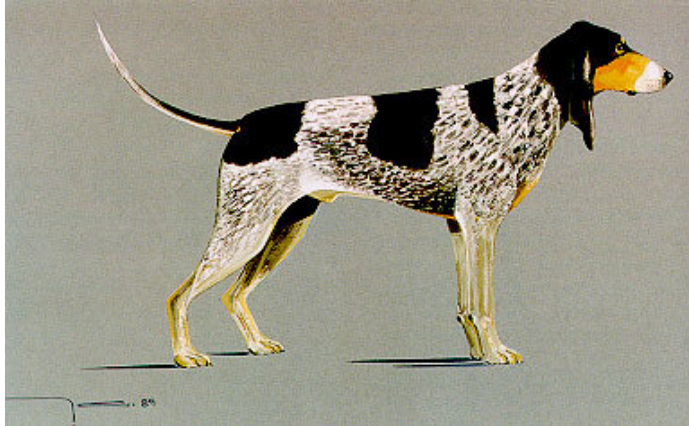
### VÄRVUS :



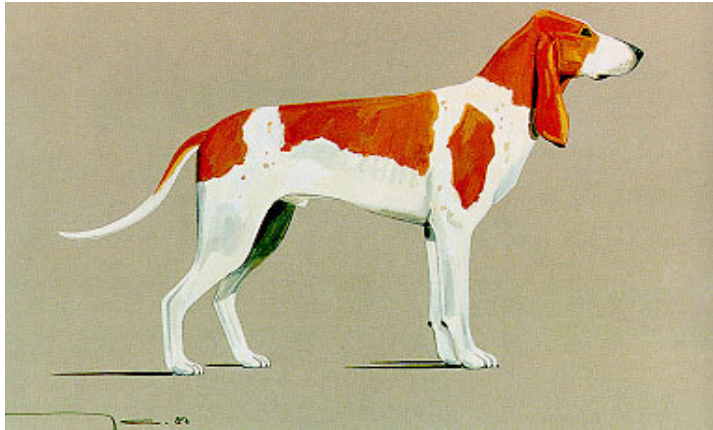
- **Berni hagijas:** Valgel põhjal mustad laigud või must sadul; kõrbevärvilised piirdemärgised heledast kuni intensiivseni silmade kohal, põskedel, kõrvade sisepinnal ja päraku piirkonnas; vahel ka veidi tähnilisust (mustad tähnid).



- **Juura hagijas:** Kõrbevärvus koos musta sadulaga, vahel ka varjundiline must; või must piirdemärgistega silmade kohal, põskedel, pärajuures ja jäsemetel; vahel koos väikese valge rinnalaiguga; see laik võib olla ka veidi tähniline (mustad või hallid tähnid).



- **Luzerni hagijas:** „Sinine“ = mustade ja valgete karvade segu, hästi tugeva tähnilisusega; mustade laikude või musta sadulaga; kõrbevärvilised piirdemärgised heledast kuni intensiivseni silmade kohal, põskedel, kõrvade sisepinnal ja päraku piirkonnas ja jäsemetel; lubatud on ka must mantel.



- **Šviitsi hagijas:** Valgel põhjal oranžid laigud või oranž sadul, vahel mõnede oranživärviliste tähnidega; lubatud on ka oranž mantel.

### **SUURUS ja KEHAKAAL :**

#### **Turjakõrgus :**

- isased : 49 – 59 cm,
- emased : 47 – 57 cm.
- Kõikumised ei ole lubatud.

### **VEAD :**

Kõiki kõrvalekaldeid eeltoodud punktidest tuleb lugeda vigadeks, mille aste hindamisel sõltub otseselt kõrvalekalde ulatusest.

- Ebaväärikas, jässakas üldmulje, nõrgalt väljakujunenud kehaehitus.
- Vahetunud proportsioonid kerepikkuse, turjakõrguse ja rinnasügavuse vahel.
- Liiga lai, liiga kumer või liiga lame kolju.
- Liiga markantne lauba üleminek koonuks.

- Liiga lühike või liiga pikk, liiga nurgeline või terav koon.
- Kongus koonuselg.
- Rohkem kui kahe PM1 või PM2 puudumine. M3-d ei jää tähelepanuta.
- Lihavad mokad.
- Heledad, teravaimelised silmad; mitte liibuvad silmalaud.
- Liiga lühikesed, liiga lamedalt hoiduvad, liiga paksud või liiga kõrgele kinnitunud kõrvad.
- Liiga lühike kael.
- Selgelt väljendunud kaelalott.
- Läbivajunud selg (saduselg) või küürus selg (karpkalaselg).
- Liiga järsult laskuv või liiga lühike laudjas.
- Ebapiisava sügavusega, liiga lame või tünnikujuline rinnakorv.
- Ülestõmmatud kõht, sissevajunud tühimikud.
- Halva asendiga, liiga kõrgele hoiduv, liiga tugevasti kaardunud, keerdus saba, kaetud liiga jämeda struktuuriga või ohteliselt turritava karvaga.
- Liiga peeneluulised või halbade seisudega jäsemed.
- Jäigad õlad, liiga lühikesed õlavarred.
- Läbivajunud randmeliigesed.
- Ebapiisavad tagajäsemete nurgad; kooskandne või rangjalgne seis.
- Lisavarbad tagajalgadel (juhul, kui operatiivne eemaldamine ei ole seadusega keelatud).
- Karmikarvaline, mitte sile karvkate; värvuse- või värvimärgiste vead:

Berni hagijas:

- Liiga palju musti tähne valgel taustal.
- Piirdevärvi või valget kõrvade välisküljel.

Juura haigias:

- Ühevärvilisus.
- Silmatorkavalt suur või tugeva tähnilisusega valge laik rinnal.

Luzerni haigias:

- Puuduv „sinisetähnilisus“,
- Piirdevärvi kõrvade välisküljel.

Šviitsi haigias:

- Liiga palju oranživärvilisi tähne valgel taustal.
  - Ühevärvilisus.
  - Valget kõrvade välisküljel.
- Veidi arglik või agressiivsevõitu käitumine.

**DISKVALIFITSEERIVAD VEAD :**

- Märgatavalt arg või agressiivne käitumine.
- Tõule ebatüüpiline üldmulje.
- Täies ulatuses depigmenteerunud ninapeegel.
- Ülehambumus, alahambumus, segahambumus.
- Entroopium, ekstroopium (ka opereeritud kujul).
- Postisarve kujuline saba, rõngas saba, nupp-saba või jõnksuga saba.
- Üle- või alamõõdulisus.

**Märkus :** Isastel peab olema kaks nähtavalt normaalselt arenenud ja täielikult munandikotti laskunud munandit.

**Maret Kärsti tõlge**

saksakeelsest originaalist, märts 2005

heaks kiidetud EKL juhatuses 7.septemberil 2006 protokoll nr 10